

Fort-de-France, le 30/03/15

Affaire suivie par : Rouillé Jean-Christophe
email : jean-christophe.rouille@developpement-durable.gouv.fr
téléphone : 0596 59 57 80

T11-Informatique-SIG\N10-SIG972

Participants:

Maurice Burac – Président de GéoMartinique
Jérémy Legrand - IGN
Christophe Clairis – Etablissement Public Foncier
Cenia Borrero – ADUAM
Laure Couvidat - ADUAM
Michel Mouniapin - SICSM
Stéphane Rémir - CAP Nord
Mathieu Varrin-Doyer - SDIS
Nicolas Leleu – SDIS
Danielle Techel – Conseil Général
Chantal Nérés – Conseil Général
Lucie Dejouhanet – UAG
Nicolas Ferchat – UAG
Eric Edouard – Espace Sud / CAESM
Ghislaine Alaric – Marie de Fort de France
William Cadot – DAAF
Guillaume Raimbaud – Observatoire De l'Eau
Jean-Christophe Rouillé – DEAL
Valérie Deprez – DEAL
Véronique Demange – DEAL
Jean-Raphaël Gros-Desormeaux – CNRS/UAG
Maxence Lagarde – CNRS/UAG
Tania Symphor – SAFER

Compte Rendu

Réunion technique du 17 mars 2015

GEOMartinique



Compte rendu à l'attention des membres et partenaires de GéoMartinique

Présentation



Présentation par le Lieutenant Mathieu Varrin-Doyer des missions du Service Départemental d'Incendie et de Secours (SDIS) de la Martinique.

Dans le cadre de leurs compétences, ils exercent les missions autour de la prévention et l'évaluation des risques de sécurité civile, de la protection des personnes, des biens et de l'environnement, de la préparation des mesures de sauvegarde et d'organisation des moyens de secours, des secours d'urgence aux personnes victimes d'accidents, de sinistres ou de catastrophes, et l'évacuation des victimes.

La prévision, dans l'univers des sapeurs-pompiers, consiste à se doter d'outils pour préparer au mieux l'intervention. Le SDIS doit pouvoir recenser les risques présents sur la région, les points d'eau, les itinéraires d'intervention, etc. Pour cela la mise en place d'un Système d'Information Géographique qui pourrait produire à la demande de la cartographie d'intervention est une démarche en cours.

Dans ce cadre, le SDIS souhaite intégrer l'association GéoMartinique pour bénéficier d'un accompagnement dans la mise en place de leur SIG, et dans une optique de partage de l'information géographique.

Données géographiques



PLEIADE 2012

BDORTHO®

Jérémy Legrand, agent de l'IGN en poste en Martinique et chargé de la mise à jour en continu des bases de données, nous présente un aperçu de la prochaine BDORTHO® 2014-2015. Élément important, cette base est constituée d'images satellites PLEIADE orthorectifiées et non pas de photographies aériennes orthorectifiées comme précédemment.

Du côté des bonnes nouvelles, une seule commune serait couverte par les nuages (Gros Morne), et la qualité globale de la mosaïque d'images à l'échelle du territoire semble bonne.

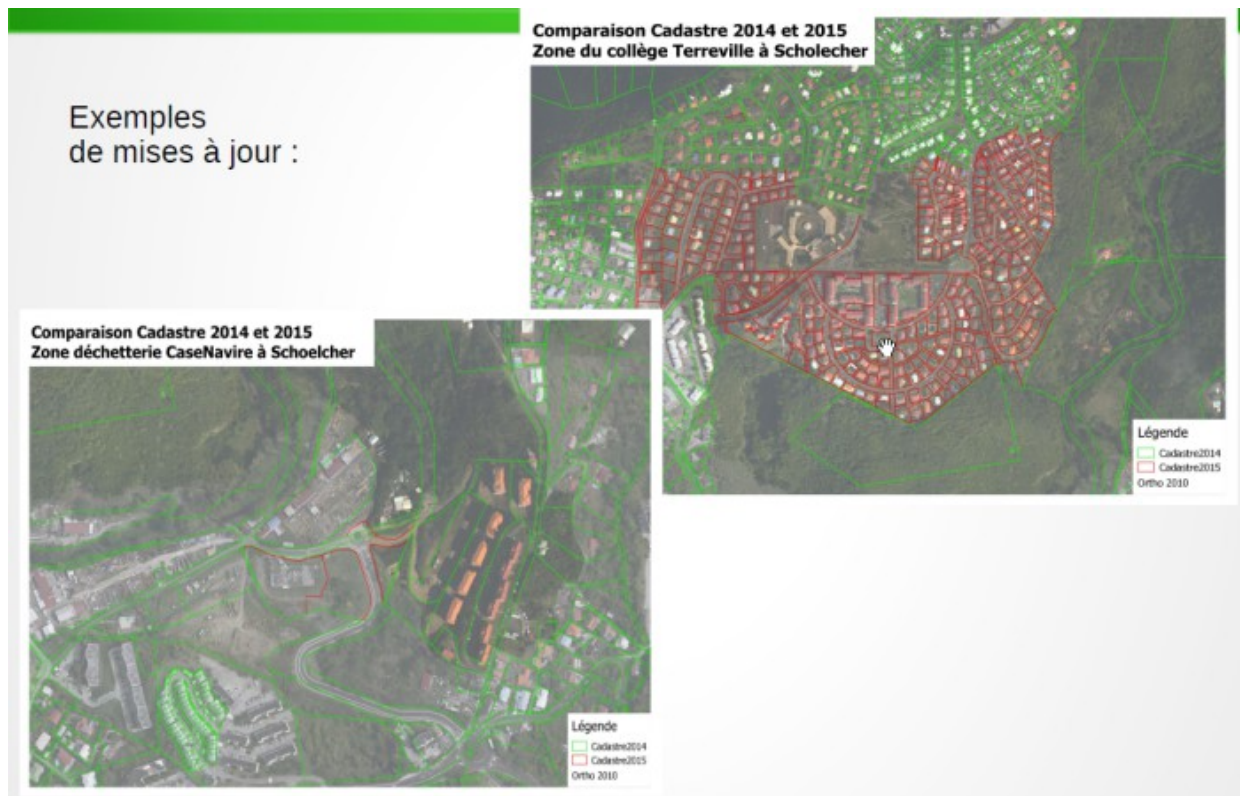
Mais ce produit souffre des contraintes techniques des images satellites. Tout d'abord la présence des nuages oblige l'IGN à utiliser de multiples passages des satellites pour obtenir une couverture acceptable. Les variations temporelles peuvent être de plus d'un an entre deux zones. Ensuite, les capteurs embarqués (70cm en noir et blanc et 2,50m en couleur), ne permettent pas d'obtenir la même qualité que les précédentes versions par prises de vue aérienne de résolution 30cm.*

La version manipulée par Jérémy Legrand est une version interne utilisée par l'IGN, la version définitive n'est pas encore disponible pour les membres de GéoMartinique.

CADASTRE 2015

La nouvelle version du cadastre numérique est disponible au sein de GéoMartinique. La livraison au format EDIGEO de la DGFIP a été transformée en GéoDataBase ESRI par l'Agence des 50pas, puis au format Shape par la DEAL Martinique. Au cours des discussions sur ce sujet, Valérie Deprez présente les différences entre cette version et la précédente en termes de contenu.

Cadastre 2014 : 203 946 éléments, Cadastre 2015 : 204 846 éléments (+0,4%)



GEOREFERENTIELS

GéoMartinique propose un point d'actualité sur le sujet des récentes mises à jour de certains référentiels.

La BDParcellaire®

BDP : est une composante du RGE.

BDP-ED111 : Traitement du 30 janvier 2012. Données Vecteurs uniquement.

La BDP est constituée par l'IGN à partir des fichiers Cadastre de la DGI (assemblage des plans cadastraux). La géométrie y est recalée par l'IGN à partir de la réalité terrain. Il est précisé que le plan cadastral reste le seul document à caractère réglementaire en matière foncière ou parcellaire.

Le calage du bâti est meilleur, par rapport à la réalité, sur BDTOPO® que BDParcellaire® et Cadastre, mais étant donné la source « ancienne » de mise à jour de la BDTOPO® (BDORTHO®) 2010, la BDParcellaire® et le Cadastre 2015 restent la meilleure source pour les constructions des 5 dernières années.

Jérémy Legrand indique que l'arrivée de la mise à jour de la BDORTHO® va permettre une rapide actualisation de la BDTOPO®

La BDCARTO®

Livraison en 2014 de la version ED141

	BdCarto®	BdTopo®
Précision	Précision décamétrique (entre 15 et 50m selon les thèmes)	Précision métrique
	2D	3D
Principaux thèmes	Limites administratives Réseau routier Réseau hydrographique ...	Limites administratives Réseau routier Réseau hydrographique Bâtiments Points d'activité ou d'intérêt ...
Type restitution	Par numérisation cartes au 50000 et imageries SPOT	Restitution <u>photogrammétrique</u> (à partir des photos aériennes)
Observations	Les limites communales littorales comprennent les mangroves	Les limites communales ne comprennent pas les mangroves

Cette base de données ne semble pas adaptée au contexte de la Martinique, son échelle est trop grossière, et elle est concurrencée par la présence sur le territoire de la BDTPOPO®. Actuellement aucun membre de GéoMartinique n'utilise cette base. GéoMartinique suggère à l'IGN de mettre la priorité sur la mise à jour en continu de la BDTPOPO® bien avant celle de la BDCARTO®.

BDADRESSE®

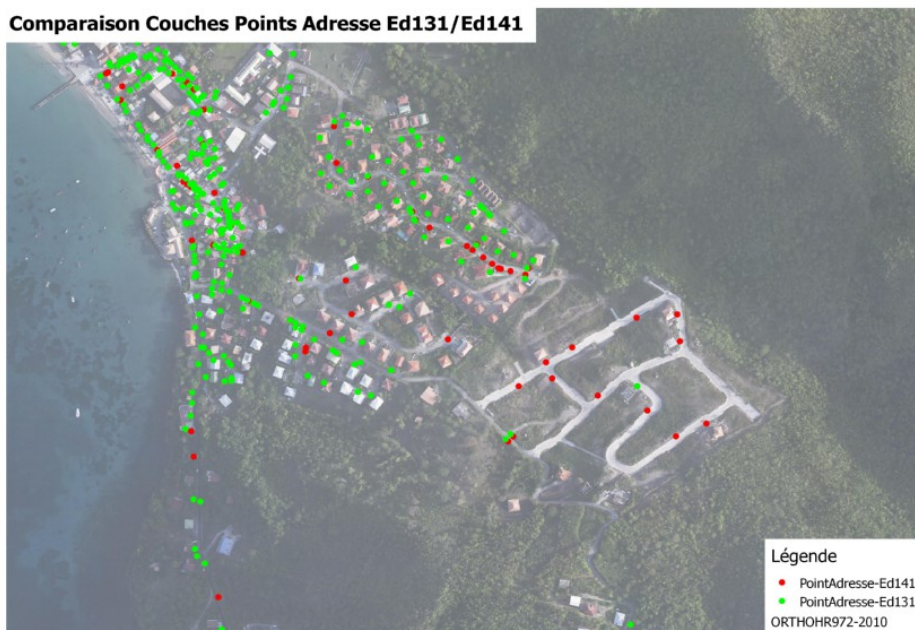
Livraison en 2014 de la version PA-ED141

La composante intéressante de la BDAdresse® est la couche PA :

POINT_ADRESSE® ensemble des adresses postales. Ce sont des points situés le long de l'axe de la route (ou à défaut au lieu-dit...).

Le reste existe déjà dans le BDTopo® (limites administratives et routes).

Comparaison Couches Points Adresse Ed131/Ed141



L' AdressePremium

AdressePremium permet d'enrichir l'information relative à une adresse en offrant la possibilité de lier l'adresse à d'autres objets ou découpages.

Elle permet à l'utilisateur d'effectuer des analyses plus fines grâce aux nouvelles informations rattachées à l'adresse.

AdressePremium comporte 3 modules :

1 module avec géométrie : non livré pour la Martinique

2 modules sans géométrie : livrés pour la Martinique



Exemple d'utilisation : une plaque adresse peut ne pas être en zone inondable alors que le bâtiment auquel elle correspond s'y trouve.

La vie de l'association

Comité d'Organisation de la JIG 2015

La Quatrième Journée de l'Information Géographique se fixe pour objectif principal de présenter le bilan de la production, la représentation, l'utilisation, et de l'ouverture au public des données numériques relatives aux risques affectant les territoires de la Caraïbe et des Amériques, à partir de l'exemple de la Martinique.

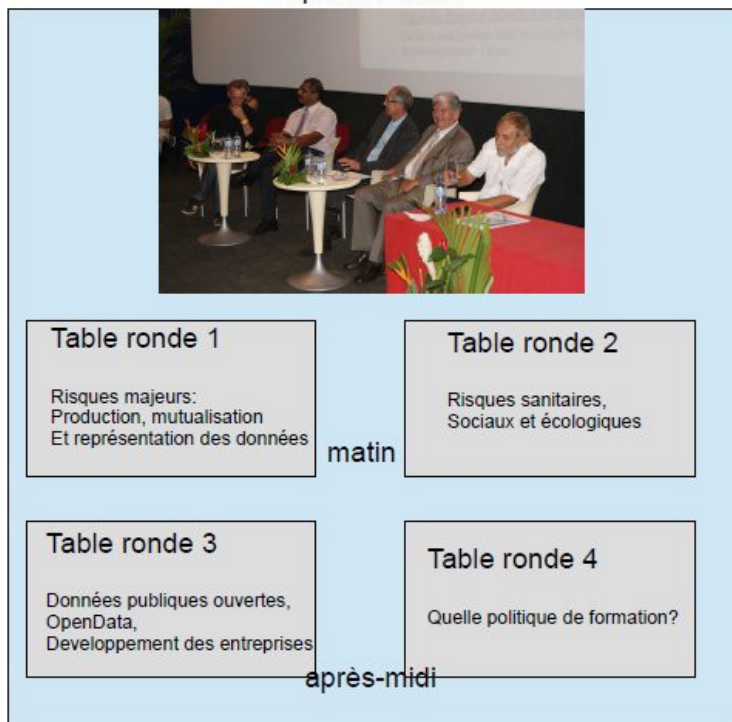
Voici ce qui ressort des dernières réunions du Comité d'organisation. La JIG se déroulera sur une journée, le 19 mai 2014, avec un espace d'exposition (stands des membres de GéoMartinique et partenaires), et un espace débat en salle de conférence (> 200places).



Espace d'Exposition

JIG 19 mai 2015

Espace Débats



GéoMartinique attend la réponse de la Région pour sa demande de subvention, à hauteur de près de 80 % du montant total.

Comité Régional de Programmation des Référentiels Géographiques et Forestiers

L'IGN nous a communiqué peu avant cette réunion du Comité Technique, quelques éléments de réponses que voici :

- Sur la question de la territorialisation de la dotation IGN pour la production de la BDORTHO® :

Il n'y a pas de territorialisation, mais une politique de programmation de l'IGN. C'est donc un choix de l'IGN de produire cette base à partir d'images satellites PLEIADE pour les DOM.

- Sur le rejet par les acteurs locaux lors de ce comité d'une BDORTHO® PLEIADE :

Pour l'IGN PLEIADE semblait un bon compromis spécifications/coûts de production. Mais les résultats ne sont pas concluants (qualité, millésime) et ne répond pas aux attentes des utilisateurs ultramarins. Les prochaines campagnes seront de nouveau des prises de vues aériennes orthorectifiées.

C'est un point très positif pour GéoMartinique c'est le résultat de la forte mobilisation des acteurs de la Martinique dans le comité régional du mois de janvier.

- Sur la modernisation des données du cadastre via le RPCU :

La programmation du RPCU (qui exclu la Martinique dans sa première version) a été élaboré par la DGFIP et l'IGN. Ce programme prend en compte, côté IGN, les remontées des CRP, la répartition géographique (métropole et DOM) entre autres. L'île de la Réunion est incluse dans cette programmation.

Cette réponse n'est pas satisfaisante, pourquoi l'île de la Réunion est-elle incluse dans ce premier programme ? La Martinique possède un cadastre numérique sur l'ensemble de son territoire et devrait donc rentrer directement dans le RPCU, avant même certains départements de métropole qui n'en sont pas à ce stade de numérisation de leur territoire.

Plateforme PRODIGE financée par le FEDER.

Voici les éléments principaux du dossier FEDER qui a été présenté au mois de mars.

INTITULE DU PROJET : Mise en place d'une plate-forme régionale multi partenariale de partage de données géographiques basée la solution PRODIGE

COÛT TOTAL DU PROJET 84 702 €

MONTANT DE SUBVENTION SOLLICITE : 67 761 € (80%)

TOTAL DES AUTRES AIDES PUBLIQUES SOLLICITEES :

RENSEIGNEMENTS CONCERNANT LE PORTEUR DE PROJET

RAISON SOCIALE : Géo Martinique

Opérations financée :

1- Prestations d'étude et de coordination

2- Prestations d'installations
(PRODIGE catalogage et webmapping/RESPIRE cms)

3- Conception de la charte graphique de la plate-forme

4- Initialisation de la plate-forme (architecture des droits, créations des services, 60 couches géographiques)

5- Formation des administrateurs et des partenaires
(1 formation administration du site (2j), 1 formation mise en ligne et catalogage de données (2j))

6- Hébergement de la plate-forme sur 1 ans (accès 24/24)

7- Plate-forme de test et de formation sur un an

8- Maintenance corrective de l'application sur 1 an

Plateforme actuelle SIG972 / GéoMartinique



The screenshot shows the website 'Portail de l'Information Géographique en Martinique'. The header includes navigation links: 'Présentation', 'Cartographie', 'Téléchargements', 'Géoviewer', and 'Forum'. The main content area features a news article titled '4ème Journée de l'Information Géographique' with a sub-heading '« TERRITOIRES À RISQUES »' and the date '19 mai 2015'. The article text mentions the 'Palais des Congrès de la Martinique, 97233 Schoelcher' and the 'Quatrième Journée de l'Information Géographique'. On the right side, there is a sidebar with a list of members and a 'Comptes Rends' section.

Cenia Borrero indique que c'est pour l'instant le compte de l'ADUAM qui règle la cotisation annuelle pour la location des noms de domaine, l'association n'ayant pas la possibilité de payer par carte bancaire. Eric Edouard indique qu'il est possible de payer les sociétés de location des noms de domaine par d'autres moyens de paiement en indiquant le caractère administratif de la structure. L'Espace Sud ayant été confronté aux mêmes difficultés peuvent maintenant payer par virement administratif.

Le nom de domaine www.sig972.org est renouvelé. Il sera proposé au prochain Comité d'Administration de louer les

www.geomartinique.org,

www.geomartinique.fr,

www.geomartinique.com et cela avant la prochaine JIG.

Il est rappelé que les membres peuvent faire parvenir auprès des administrateurs du site ([Jean-Christophe Rouillé](#) / [Jean Rogister](#)) les articles qu'ils souhaitent faire figurer sur le site de GéoMartinique. Pour info, les derniers articles mis en ligne concernent la prochaine JIG, le Comité régional de programmation des référentiels géographiques et forestiers, et le téléchargement des mailles de localisation.

Jean-Christophe Rouillé

Représentant de GéoMartinique pour la DEAL Martinique